

Le Royaume des mets



Alexandre

Contexte pédoclimatique

- | Altitude : 400 mètres
- | Climat : océanique
- | Orientation : sud-ouest
- | Pluviométrie : 1050mm/an
- | Eau : 2 sources collectées par 2 bassins
- | Sols : sablo-limoneux
- | Milieux : prairies, bois, 18km de haies



Informations clés

Exploitation individuelle : micro BA
1 ETP
SAU : 24 Ha avec 22 Ha de foin et 1000m² d'herbes aromatiques
Chiffre d'affaire : 34500€
Charges et investissements : 23500€
Revenu annuel disponible : 11000€

Devenir paysan dans l'air de son temps

Après avoir voyagé plusieurs années, Alexandre et sa famille ont posé leurs affaires sur un terrain dans le pays d'Uzerche. Alors qu'il voulait produire des PPAM, il s'est finalement concentré sur la production de pestos qui permet d'apporter une valeur ajoutée aux plantes aromatiques. Le projet s'est diversifié avec deux paris dans le temps: la plantation d'une châtaigneraie et la création d'une coopérative fruitière et légumière régionale en AB. Des projets qui s'inscrivent dans le territoire et font sens par rapport aux attentes sociétales.



Activités

- | Production et transformation de **3 recettes de pesto**.
- | Plantation de **châtaigniers** sur 20 Ha.
- | Production de **foin sur 20 Ha** (externalisée).
- | Production de **légumes de plein champ**.



Bâtiments et Matériels

| Bâtiments :

Location d'une maison d'habitation équipée d'un laboratoire de transformation et d'une pièce de stockage.

Autoconstruction en cours de la maison et d'une annexe en sous-sol destinée au nouveau labo de transformation et de stockage.

2 tunnels de 240m² chacun.

1 tunnel de stockage.

| Outils motorisés :

Propriété pleine : 1 tracteur.

Co-propriété (avec 2 maraîchers) : broyeur de branches, remorque basculante, petit matériel de la ferme, épandeur, rotavateur, remorque, cultivateurs.

Matériel en commun (CUMA de Condat-sur-Ganaveix) : herse étrille, bineuse, planteuse, semoir, broyeur d'accotement, récolteuse à PDT, pelleuse.

| Irrigation :

2 bassins de collecte des eaux de source.

Goutte à goutte : irrigation des châtaigniers et du basilic.

Sprinkler : irrigation des couverts végétaux.



Durabilité

Stratégie économique

- | **Installation sur fonds propres** en 2014 : rénovation de la maison en location, aménagement du labo de transformation et du stockage, tunnels, contraction de baux carrière pour le fermage...
- | **DJA en 2018** : 22000€ destinés à financer l'implantation d'une partie des châtaigniers.
- | **Subventions** : 6000€ de France AgriMer pour les châtaigniers, aménagement du nouveau labo de transformation.
- | **Charges courantes** : matières premières (5600€), emballages (2800€), cotisations sociales (2800€), location des terres (2640€).
- | **CA** : 34500€ (25000€ vente des pestos, 7000€ aides PAC, 2000€ vente du foin, 500€ autoconsommation).
- | **Revenu disponible** : 11000€



Viabilité

- | Actuellement :
- | **Revenu principal : transformation du pesto** avec plusieurs circuits de commercialisation et une clientèle fidèle.
- | Un revenu régulier et stable : **aides PAC et foins**.
- | Des besoins financiers modestes pour la famille.
- | A court terme : engagement dans la **coopérative légumière** qui permet peu de prises de risque individuelles et d'ajouter une nouvelle activité.
- | A long terme : revenu de la **vente des châtaignes**

Vivabilité

- | **Temps de travail** : 37,5h lissées sur l'année avec des pics de travail en été. Compte des heures de travail et raisonnement au coût horaire.
- | **Congés** : 5 semaines éclatées sur l'année. A terme, souhait de se dégager plusieurs semaines d'affilée pour voyager.
- | **Qualité de vie** : cadre paisible, nourriture saine.



Environnement

- | **Label AB**.
- | Des parcelles de coteaux qui étaient en **prairie** mais encore entourées de **bois** et de **haies**.
- | Proximité avec des **bassins de consommation** : Brive-Tulle, Uzerche, Limoges

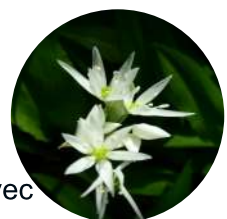
Commercialisation

- | Pesto : 1/3 du CA en **magasins de producteurs** (Limoges (12), Tulle/Brive (8)) ; 1/3 sur **salons et foires AB** ; 1/3 au **marché de Noël** ; Développement de la **vente sur internet** via la plateforme Nogalia.
- | Evolution de la clientèle : avant, bouche à oreille dans le village, maintenant une **clientèle citadine**.
- | **Création et développement d'une coopérative en AB** : se placer sur un nouveau marché et assurer des quantités et débouchés stables et importants via la vente aux magasins et restaurations collectives en Limousin.



Vie sociale et territoire

- | Bonnes relations de **voisinage** avec le propriétaire des terres et 2 maraîchers avec lesquels il travaille et partage les 2 bassins.
- | **Redynamisation du tissu local** : création de la coop, emploi estival, relance de la CUMA.
- | Comptabilité : **AFOGC** d'Uzerche.
- | Membre du **GIEE SAEL**.



- **Travail de carrossier**
- **Bénévolat sur des festivals alternatifs**

- **Voyages en France et à l'étranger**

- **BPREA maraîchage**

- **Première expérience d'installation en collectif**

2009

2013

2014

Cheminement

Diversification sur des secteurs porteurs

Reconnu pour ses pestos, Alexandre anticipe toutefois l'avenir en diversifiant ses productions et débouchés pour répondre à trois objectifs :

- Répartir la charge de travail entre les ateliers et sur l'année,
- Diversifier les sources de revenu et assurer la pérennité de la ferme,
- Respecter la cohérence agronomique et écologique des productions.

Les pestos, produits d'appel à haute valeur ajoutée

| Surfaces cultivées : 240m² de **basilic** (rotation sur 2 tunnels tous les 2 ans) + 240m² de **sariette** (plein champ, récolte des premières feuilles). Irrigation : 100m³/an.

| **Cueillette de l'ail des ours en gestion raisonnée** pour ne pas dégrader le milieu.

350kg sur environ 5000m², 2 à 3 semaines de cueillette 2/3 semaine en mars, 15h/j.

Spots connus grâce au bouche à oreille.

| **Ingrédients achetés** : huile d'olive, menthe, noix de cajou.

Vers des productions locales ? huiles de colza et tournesol, noix et noisettes. Ingrédients moins prestigieux à faire accepter aux consommateurs.

| Recherche à **réduire la production de pesto** et vendre uniquement dans les foires et magasins.



Valoriser les terrains en transition

| **Fermage sur 22 Ha** avec 2 baux carrière : 120€/Ha/an vs 3500€/Ha à l'achat. Le capital n'est pas une valeur importante : les arbres sont pour les générations futures.

| Revenu annuel : **7000€ (PAC)** et **2000€** (220 boules de foin avec 50% de revente et 50% pour l'agriculteur).



La châtaigne, culture nutritive par excellence

| **Objectifs** : réintégrer l'arbre au paysage, implanter une culture non dépendante des pollinisateurs et aussi productive que le blé.

| **Implantation des arbres** : **55 arbres/ha** en quinconce (14x14m d'écart). Préparation du sol : sous-soleuse, rotavateur, tarière puis piquet et protection. Idéalement, BRF : apport carbone et vie du sol plus active (les arbres qui en ont bénéficié se portent mieux).

| **Changement de variétés** vers Bournette et Maridonne (résistance aux maladies fongiques).

| **Remplacement d'arbres** nécessaire chaque année.

| **Investissement** : **17€/arbre** : fonds propres + DJA + aides (6000€).

| **Irrigation** en été : goutte à goutte (65m³), rénovation d'une pécherie.

S'organiser en collectif : la coopérative Biocorrèze

| Objectif de la coopérative : vente de **fruits et légumes AB** à la **restauration collective et magasins en Limousin**.

| Qui : **9 agriculteurs** dans un rayon de 20km autour de Condat. Un **salaré** pour gérer les commandes et la logistique.

| Investissements : prêt bancaire et financement participatif.

| Fonctionnement : répartition entre les 9 producteurs pour le **plein champ** (oignons, PDT, courges) et **production maraîchère spécialisée**.

| Au Royaume des mets : parcelle de 2Ha, **rotation prévue sur 12 ans** (2 ans d'un légume + 2 ans de sarrasin et luzerne).

| Motivation : **gain de temps sur la commercialisation**.



• **Installation en Corrèze**

• **Première production de pesto et de PPAM**

• **DJA pour implantation des châtaigniers**

• **Création de Biocorrèze**
• **Début de la construction de la maison et du nouveau labo**

• **Fin de la plantation des 20 Ha de châtaigniers**

2015

2018

2021

2022

Atouts

- Investissement graduel ;
- Besoins financiers modestes ;
- Savoir-faire en autoconstruction ;
- Des secteur de niche et porteurs : pesto, coop AB, châtaignes.

Contraintes

- Beaucoup de travail sur la période estivale ;
- L'investissement sur les châtaigniers s'inscrit dans le temps long.

Perspectives

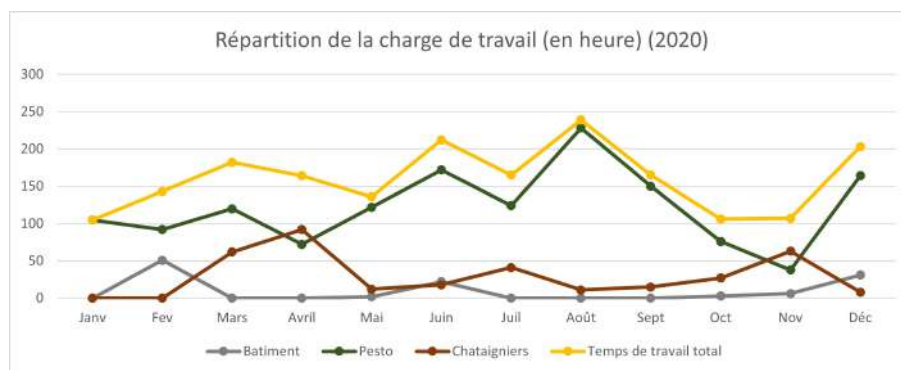


A suivre

- | Terminer l'**implantation des châtaigniers** en 2022.
- | Aménager une **pêcherie**.
- | Démarrer la **production légumière** (oignons) et assurer des **débouchés** pour Biocorrèze.
- | **Autoconstruction de la maison et du labo de transformation**.
- | Projet de **gîte rural** : centre de retraite autour du yoga et du retour à la nature.

Retour d'expérience

- | Prendre en compte le **temps de travail dans ses décisions** pour ne pas se faire déborder :
→ 10€/heure de travail sur la ferme.
→ A terme, ne pas dépasser 35h de travail/semaine.



Pour aller plus loin

Biocorrèze - <https://www.zeste.coop/fr/Biocorreze>

Nogalia - <https://nogalia.fr/accueil/produits-frais>

AFOCG en Limousin (Inter-association de Formation Collective à la Gestion) : <http://www.interafocg.org/>



Fédération des CIVAM en Limousin

Groupe Systèmes Agroécologiques en Limousin (SAEL)

Groupe d'échange entre paysans, producteurs, porteurs de projets qui souhaitent faire vivre une agriculture respectueuse des humains, de la nature et des sols

www.civam-limousin.com

Contact : ewa.kan@civam.org - Tel : 0555260799



RÉGION
Nouvelle-Aquitaine